



レジデント・サポーター 座談会

座談会における注意点

表示名の変更

名前は学籍番号の下4ケタに変更してください。

録画について

この座談会は記録のために録画します。
外部に公開することはありません。

**入室は開始5分前(16:55)から可能です
顔出しは必要ありません**

座談会の流れ

1 レジデント・サポーターとは？

2 現サポーター紹介

3 留学生寮紹介

4 よくある質問

5 みなさんからの質問

レジデント・サポーターとは

龍谷大学には留学生寮があることをご存じですか？

各寮では、日本人学生のアドバイザー（レジデント・サポーター）が留学生と一緒に住み、留学生の学生生活をサポートしています。留学生の生活支援をしたい方、異文化コミュニケーションや国際交流に関心のある方は、是非応募してください！

サポーター経験を通して、きっと大きく成長できるはずです！！

(龍谷大学HPより)

レジデント・サポーターの役割

- グローバル教育推進センターと留学生のパイプ役
- 留学生の入退寮の対応
- 行政手続きや口座開設のサポート
- 入学式会場への引率
- 緊急時の対応
- 寮でのイベント開催
- サポーター業務の広報

(龍谷大学HP)



レジデント・サポーターの義務

- 留学生寮に住み、留学生と共に生活をする。
- 国際交流や異文化理解を目的とする。
- **寮の規則は必ず守る。**
- 学内のアルバイトは可能。
- 課外活動は、サポーター業務に支障がない程度なら可能。
- 定期的な外泊・長期外泊、**海外旅行は禁止。**
- 月1回のミーティングに参加。

(龍谷大学HPより)

りゅうこく国際ハウス

home

約100人が居住できる大きな寮
ツインルームとシングルルームを完備

groups

サポーターは3人~4人
生活を支えるレジデント・サポーター

restaurant

2・3階の大きなキッチン
広々としたダイニングスペース

schedule

24時間使えるサクラルーム
地下に位置する多目的共有スペース





りゅうこく国際ハウス2026の様子



約40人が住む



1階は共有スペースのみ、
2から5階が居住スペース



サポーターは3階と
4階に一人ずつ





ミトラ館2026の様子

質問コーナー



Q: □ □ □ □ □ □ □

A: 各個室に冷蔵庫、ベッド、机、イス、テーブルライト、エアコンなどが備え付けであります。洗濯機、乾燥機は1回100円で利用できます。どちらも寮も建物の扉はオートロックなので、セキュリティも安心です。個室はノーマルの鍵です。

ミトラ館にはシンクとトイレが各部屋についており、共有キッチンも各フロアにあります。シャワーはフロアごとに共用です。

国際ハウスはキッチン、シャワー、トイレ、洗面所全て共用です。また、24時間利用できるさくらルームもあります。

りゅうこく国際ハウス



□ □

入ってすぐの1階共有スペースには、こたつなどゆっくり過ごせる場所があります。



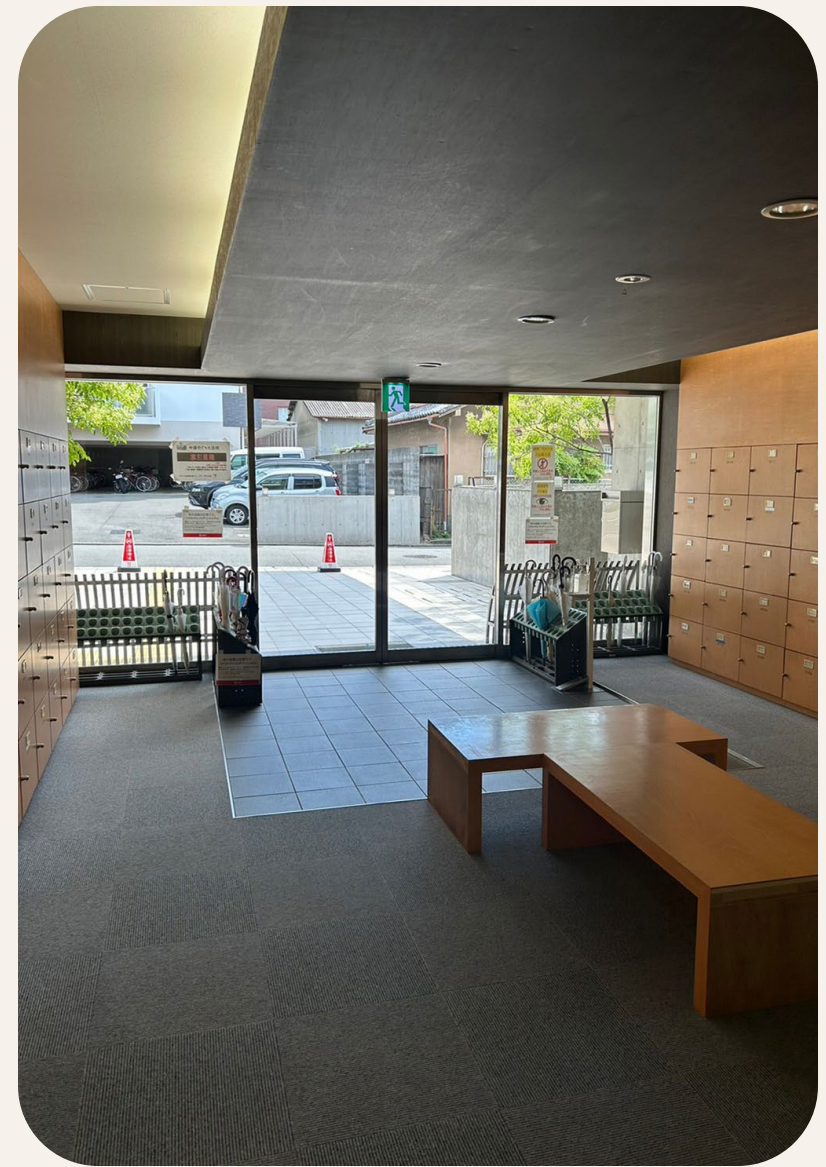
□ □ □ □ □ □

24時間使える部屋です。ウェルカムパーティーなど大規模なイベントもここで開催しています。



□ □ □ □

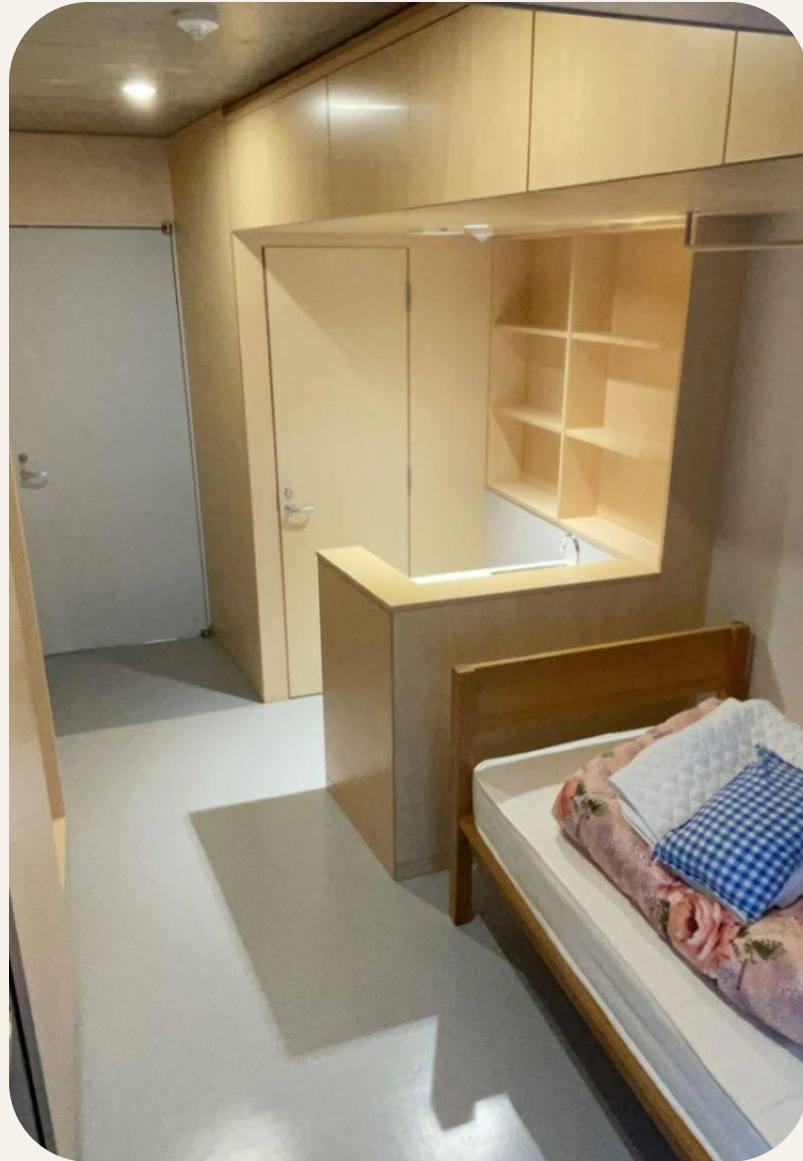
共有キッチンです。他にも、シャワー、トイレ、洗面所は全室共用です。



□ □ □

建物に入る際にも鍵が必要なので、セキュリティもバッチリです！

ミトラ館



□ □

各個室にトイレとシンクがあります。



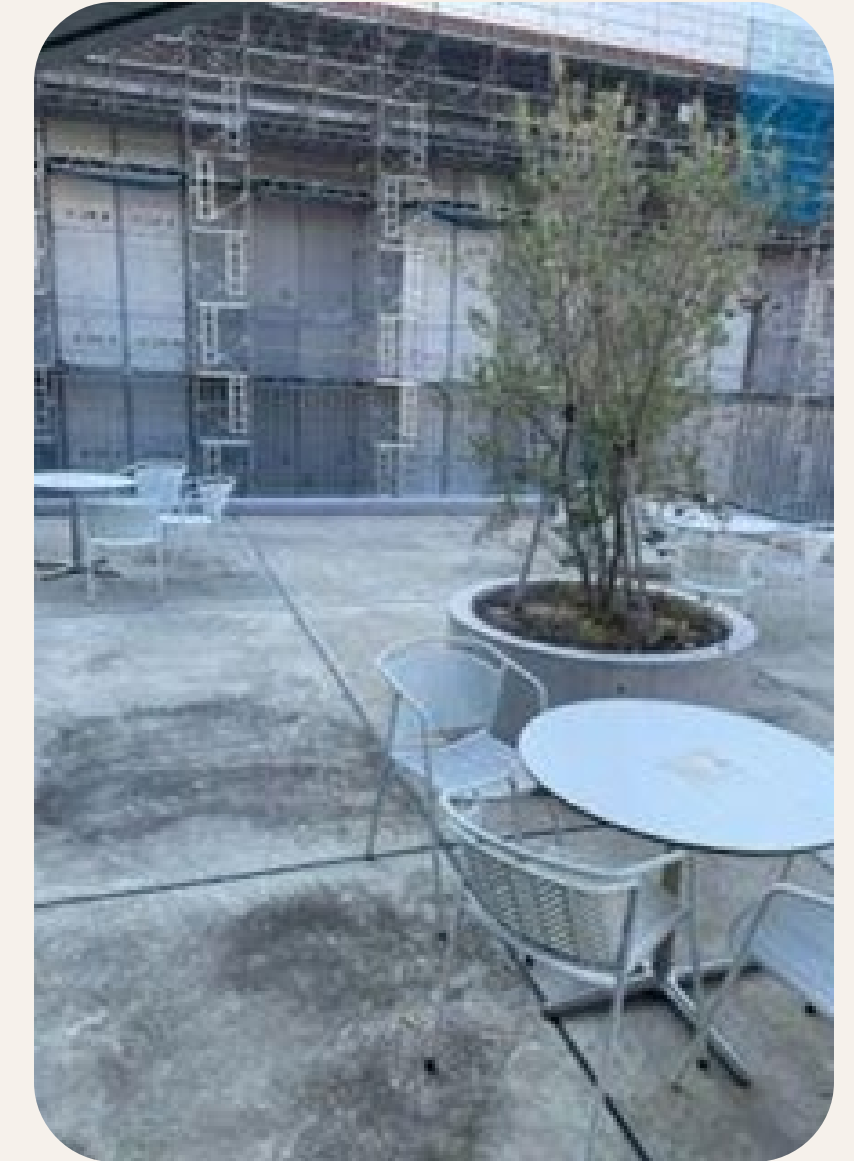
□ □ □ □ □ □

ソファやテレビがある共有スペースです。



□ □ □ □ □ □

3階女子の共有スペースです。キッチンも広いので料理がしやすいです。



□ □ □

夜集まって話したり、気持ちよく過ごせます。

Q: □ □ □ □ □ □ □ □ □ □

A: 基本的に自炊をしています。食費を節約できるのはもちろんですが、留学生と話しながら料理をしたり、留学生の国料理を作ってもらったりして楽しく交流出来ます。また、たまにサポーター同士や寮生と外食することもあります。

Q: □ □ □ □ □ □ □ □ □ □ □ □ □ □ □ □ □ □

A: 毎月6万円の奨学金を受け取っています。その中から1万円を光熱費として支払います。寮費はかからないので、残りのお金は自由に使っています。学外のアルバイトはできませんが、サポーター業務に支障が出ない程度で学内のアルバイトはできるので、お金に余裕がなく困った生活を送ることはないです。



Q: □ □ □ □ □ □ □ □ □ □ □ □ □ □

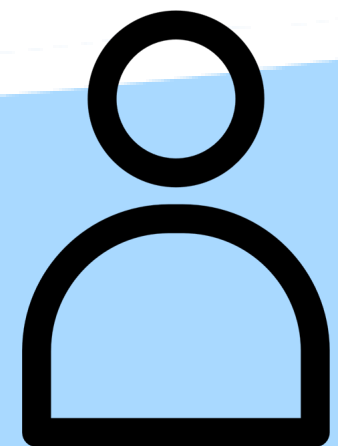
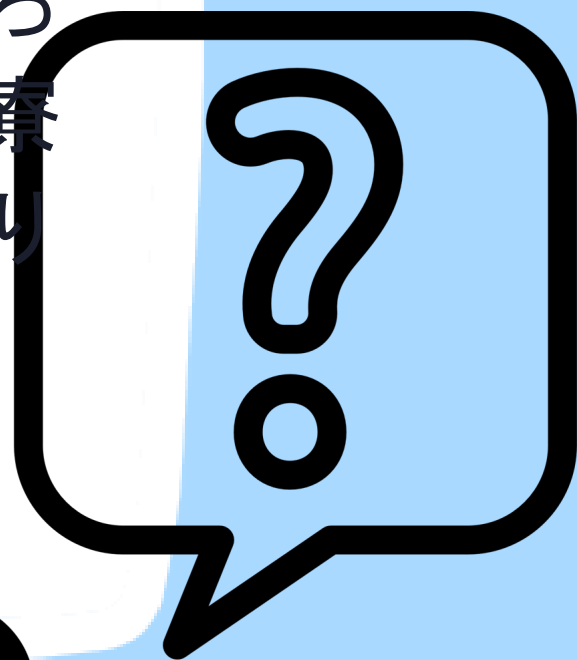
実際に部活動やサークルに入っているサポーターもいます。
その他の課外活動も同様ですが、サポーター業務と両立できる程度なら問題ないと思います。

Q: □ □ □ □ □ □ □ □ □ □ □ □ □ □ □ □ □ □

A: 普段はキッチンで一緒に料理をしたり、一緒にご飯を食べたりして交流しています。また、一緒に映画を見たり、カラオケをしたり、ゲームをしたり、外に遊びに行ったりすることもあります。

Q: □ □ □ □ □ □ □ □ □ □ □ □ □

A: 日本語を話せる留学生もいるので、完璧な英語は必要ないです。日常会話ができる程度の英語力があればコミュニケーションはスムーズかなと思います。しかし、英語が話せなくても、コミュニケーションをとろうとする姿勢があれば十分だと思います。英語しか話すことが出来ない寮生への対応は翻訳機を使ったり、英語と日本語が話せる留学生を頼ったりして解決するので心配しなくて大丈夫です。



Q: □ □ □ □ □ □ □ □ □ □ □ □ □ □ □

A: 大変ではあるかもしれませんが、両立はできます。しかし、毎週就活の予定があったり、遠方にインターンがある場合はサポーター業務が難しくなることもあるため、サポーター同士で予定を共有し、連絡をとりながら対応していくことが大切だと思います。



・業務内容について詳しく教えてください。

→

→

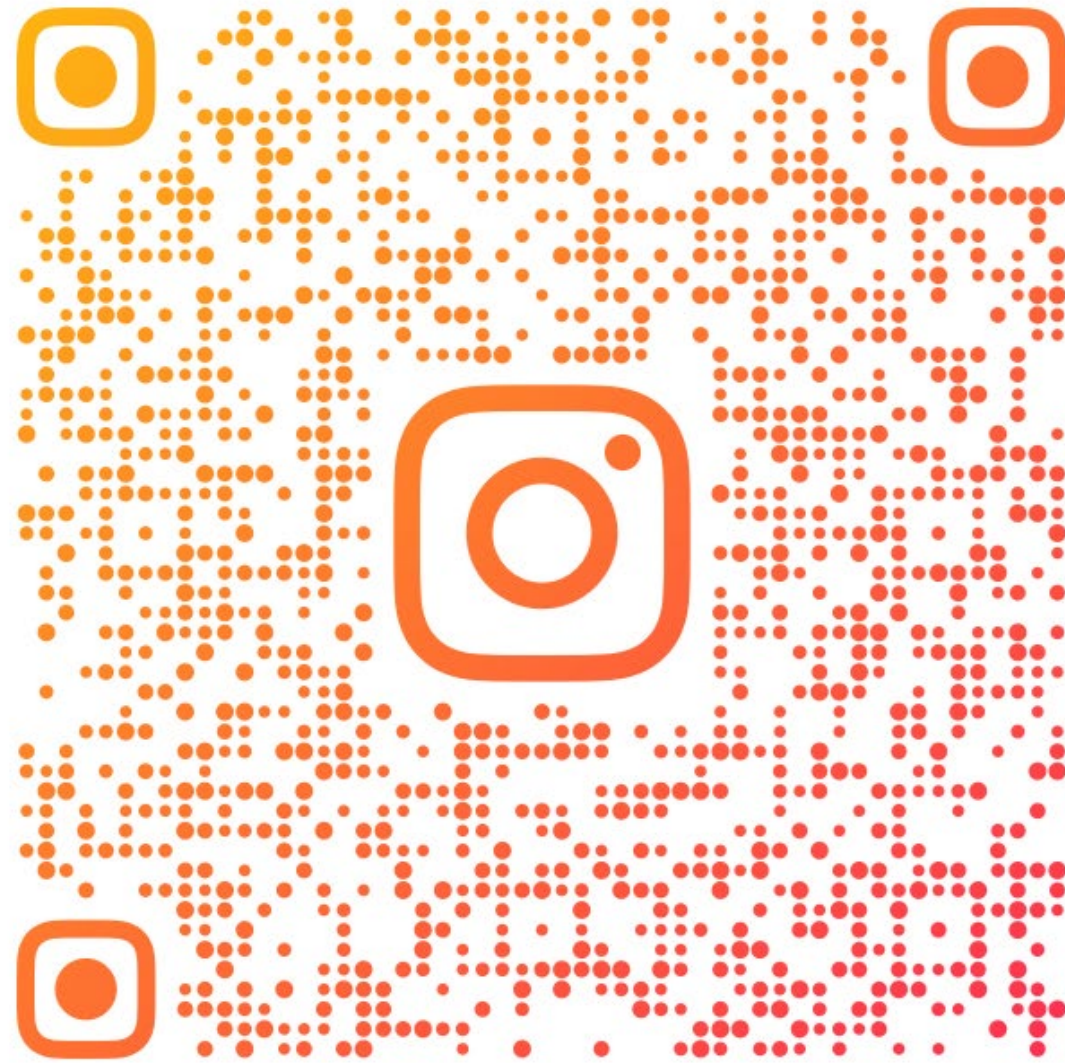
サポーターの仕事は

□ □ □ □ □ □ □ □ □ □ □ □

□ □ □ □ □ □ □ □ □ □ □

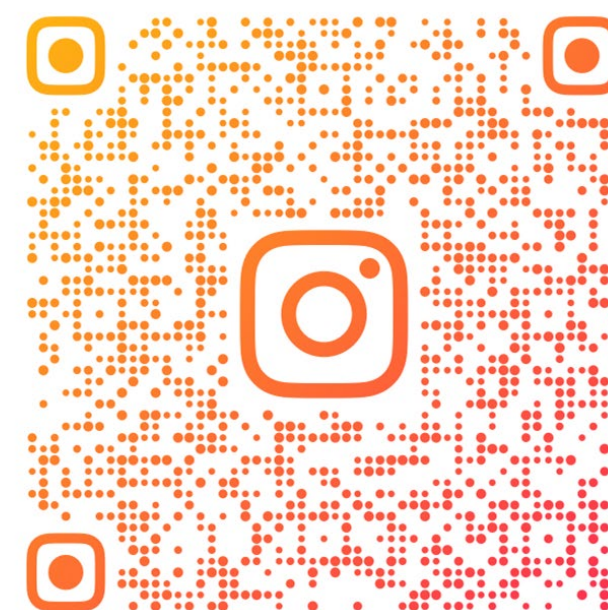
□ □ □ □ □ □ □

□ □ □ □ □ □



@RYUKOKU.UNIVERSITY.R_GLOBE

ご清聴
ありがとうございました



@RYUKOKU.UNIVERSITY.R_GLOBE